

# PriorNilsson Fonder

Årsberättelse 2014



*Äkta aktiv förvaltning*

**PriorNilsson**

---

PNFONDER.SE

# Innehåll

|  |    |
|--|----|
| VD har ordet.....  | 3  |
| PriorNilsson Realinvest.....   | 4  |
| PriorNilsson Sverige Aktiv.....  | 10 |
| PriorNilsson Idea.....   | 16 |
| PriorNilsson Yield.....  | 22 |
| Styrelse, ledning och redovisningsprinciper.....                             | 29 |
| Ordlista, kontaktinformation och fondernas<br>bankgiro och kontonummer ..... | 29 |



*Att en fond tidigare har ökat i värde är ingen garanti för att den ska göra det i framtiden. Dina fondandelar kan öka eller minska i värde och det är inte säkert att du får tillbaka hela det insatta kapitalet. Årsberättelse, halvårsrapport, informationsbroschyr med fullständiga fondbestämmelser och faktablad för fonderna finns att beställa hos vår kundservice 08-441 77 00 eller via [info@pnfonder.se](mailto:info@pnfonder.se)*

# VD har ordet

2014 har som helhet varit ett mycket bra börsår, trots den svaga konjunkturen, med fina uppgångar för våra fonder. Sverige Aktiv har gått upp 22,49 procent under 2014 och 69,61 procent sedan starten 1 oktober 2012. Realinvest har gått upp 31,89 procent under året och 46,49 procent sedan starten 2 september 2013. I november gick Realinvest med i premiepensionssystemet och Sverige Aktiv är med sedan förra året. Det är glädjande att många sparare har valt att spara i vår fonder även där.



År 2014 blev i många avseende väldigt spännande på såväl det geopolitiska planet, makroplanet och avseende aktievärdering. Efter ett rätt normalt första halvår fick vi se två rejäla korrektioner på aktiemarknaden.

Oron som startade efter bråket om Krim påverkade vyn om tillväxten. Framförallt startade diskussionerna om detta skulle leda till att återhämtningen i Europa skulle vändas ner i en recession. Trycket ökade på ECB att diskutera och införa eventuella kvantitativa lättnader och sänka räntorna ytterligare. Samtidigt fick vi uppleva ett kraftigt ras i oljepriset och i de övriga råvarorna. Detta prisfall på råvaror tolkades initialt som ett tecken på kraftig inbromsning i Kina som varit motorn i världstillväxten under många år. Hösten blev väldigt volatil

på såväl aktie- som valutamarknaderna. Allt mer stabiliserades marknaden och man valde att ta fasta på att det lägre oljepriset var bra för Europas och USA:s tillväxt samt att vi kommer få se låga räntor under lång tid framöver i Europa.

Vi går nu in i ett nytt år med historiskt låga räntenivåer, till och med negativa räntor, som sannolikt skapar en väldigt positiv miljö för tillgångslaget aktier.

Vi är övertygade om att vår aktiva förvaltning gör skillnad och vi hoppas att fler ska upptäcka våra fonder. I dagsläget finns vi tillgängliga hos Aktieinvest, Avanza, Danske bank, Fondmarknaden.se, Handelsbanken, MFEX, Nasdaq OMX, Nordnet Bank, Swedbank och Söderberg & Partners. Vi har även dialoger med ytterligare aktörer för att göra våra fonder tillgängliga för fler sparare.

Aktiv förvaltning, långsiktighet och goda relationer med våra kunder präglar vår verksamhet. Har du några frågor är du varmt välkommen att höra av dig, vi svarar gladeligen på alla funderingar du kan ha. Ring oss på 08-441 77 00 eller maila oss på [info@pnfonder.se](mailto:info@pnfonder.se).

Lars-Ove Wijk  
VD Prior Nilsson Fonder

# Aktiefond Realinvest

PriorNilsson Realinvest är en aktiefond med fokus på nordiska bolag med en stor andel reala tillgångar, som exempelvis bolag i fastighetsbranschen och skogs-, råvaru- och kraftindustrin. Målsättningen är att ge andelsägarna en avkastning som långsiktigt överstiger indexet OMXS GI genom att bedriva en aktiv förvaltning oberoende av index.



Ansvarig förvaltare  
PO Nilsson

Branscherfarenhet sedan 1987.  
Civilekonomexamen från  
Handelshögskolan i Stockholm.

Förvaltad fonden sedan start den  
2 september 2013.

## Fondens utveckling

Realinvests kapital var dryga 37 miljoner kronor 2014 12 31. Vid årsskiftet hade fonden en exponering om 83 procent av fondens totala förmögenhet. Fondens långsiktiga risknivå är jämförbar med den svenska aktiemarknaden. Fonden har under året inte använt sig av derivat och handel med optioner.

Realinvest har under perioden 1 januari till 31 december 2014 genererat en avkastning på +31,89 procent. Det är bättre än avkastningen på den svenska börsen som under samma period avkastade +15,67 procent enligt OMXS GI, som avspeglar utvecklingen på den svenska aktiemarknaden inklusive utdelningar. Realinvest har dock en del utländska innehav varför OMXS GI inte är optimalt som jämförelse.

I aktieurvalet har de största positiva bidragsgivarna varit kraftbolaget Consolidated Edison och fastighetsbolagen Hemfosa och Platzer. Av de få innehav som gav förlust stod varuhuset Stockmann Oyj och gruvbolaget BHP Billiton för den största delen.

|                           |            |
|---------------------------|------------|
| Fondnummer premiepension  | 487 108    |
| Avgift premiepension      | 0,52%      |
| Förvaltningsavgift        | 1,2%       |
| Insättnings-/uttagsavgift | 0%         |
| Startdatum                | 2013-09-02 |

## RISK- OCH AVKASTNINGSPROFIL

LÄGRE RISK

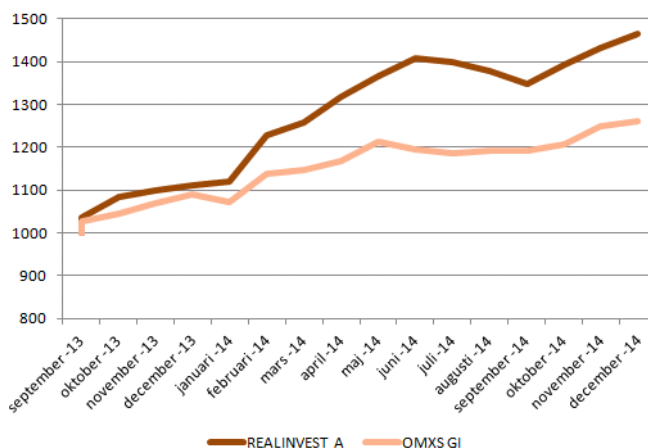
HÖGRE RISK



Lägre möjlig avkastning

Högre möjlig avkastning

Riskindikatorn visar sambandet mellan risk och avkastning.



Fonden handlas dagligen och avkastningen beräknas varje bankdag netto efter avdrag för arvode.

Grafen ovan och tabellerna nedan visar den ackumulerade avkastningen netto efter alla avgifter för respektive månad, beräknat per den sista bankdagen i varje månad.

OMXS GI visar den svenska börsens utveckling inklusive utdelningar.

### Värdeutveckling netto efter alla avgifter, i procent

### PriorNilsson Realinvest andelsklass A

|      | Jan  | Feb  | Mar  | Apr  | Maj  | Jun  | Jul   | Aug   | Sep   | Okt  | Nov  | Dec  | Ack   |
|------|------|------|------|------|------|------|-------|-------|-------|------|------|------|-------|
| 2013 |      |      |      |      |      |      |       |       | 3,52  | 4,77 | 1,20 | 1,19 | 11,07 |
| 2014 | 0,79 | 9,56 | 2,62 | 4,66 | 3,72 | 3,02 | -0,63 | -1,44 | -2,13 | 3,22 | 2,83 | 2,30 | 31,89 |

Akkumulerat sedan start: 46,49

### Värdeutveckling netto efter alla avgifter, i procent

### PriorNilsson Realinvest andelsklass B

|      | Jan  | Feb  | Mar  | Apr  | Maj  | Jun  | Jul   | Aug   | Sep   | Okt  | Nov  | Dec  | Ack   |
|------|------|------|------|------|------|------|-------|-------|-------|------|------|------|-------|
| 2013 |      |      |      |      |      |      |       |       | 3,52  | 4,77 | 1,20 | 1,19 | 11,07 |
| 2014 | 0,79 | 9,56 | 2,62 | 4,66 | 3,72 | 3,02 | -0,63 | -1,44 | -2,13 | 3,22 | 2,83 | 2,30 | 31,89 |

Akkumulerat sedan start: 46,49

## Fondens nyckeltal

2014-12-31

|                                   |                  |                  |
|-----------------------------------|------------------|------------------|
|                                   | <b>14 01 01</b>  | <b>13 09 02</b>  |
|                                   | <b>-14 12 31</b> | <b>-13 12 31</b> |
| Fondförmögenhet, tkr              | 37 840           | 13 083           |
| Antal andelar                     | 24 437           | 11 779           |
| Andelsvärde andelsklass A         | 1 464,86 kr      | 1 110,67 kr      |
| Andelsvärde andelsklass B         | 1 464,86 kr      | 1 110,67 kr      |
| Nettoavkastning sedan start       | 46,49%           | 11,07%           |
| OMXS GI sedan start               | 26,10%           | 9,02%            |
| Standardavvikelse                 | 10,77            | *                |
| Omsättningshastighet              | 8,85             | 27,1             |
| Utdelning per andel andelsklass B | --               | --               |

\* För kort mätperiod, fonden startade 2013 09 02

## Fondens kostnader

2014-12-31

|  |                  |                  |
|--|------------------|------------------|
|  | <b>14 01 01</b>  | <b>13 09 02</b>  |
|  | <b>-14 12 31</b> | <b>-13 12 31</b> |
| Depåavgifter, tkr                      | 0                | 0                |
| Förvaltningsavgifter, tkr              | 340              | 48               |
| TER (Total Expense Ratio), tkr         | 340              | 48               |
| Courtage, tkr                          | 235              | 89               |
| Totalkostnad (TER+courtage), tkr       | 575              | 137              |
| Försäljnings- och inlösenavgifter, tkr | 0                | 0                |

### Kostnader omräknat till årstakt

|   |        |        |
|---|--------|--------|
| Förvaltningsavgifter                                    | 1,2%   | 1,2%   |
| TER   | 1,2%   | 1,2%   |
| TKA   | 2,0%   | 3,3%   |
| TKA för engångsinsättning på 10 000 kr                  | 203 kr | 334 kr |
| Förvaltningsavgifter för engångsinsättning på 10 000 kr | 120 kr | 118 kr |

| FINANSIELLA INSTRUMENT UPPTAGNA<br>TILL HANDEL VID REGLERAD MARKNAD 2014-12-31    | ANTAL  | MARKNADS<br>VÄRDE TKR | ANDEL I %     |
|---|--------|-----------------------|---------------|
| STOCKMANN OYJ ABP B   | 30 416 | 1 842                 | 4,9%          |
| <b>KONSUMENTVAROR</b>   |        | <b>1 842</b>          | <b>4,9%</b>   |
| ARISE WINDPOWER   | 27 911 | 477                   | 1,3%          |
| CONSOLIDATED EDISON   | 5 000  | 2 613                 | 6,9%          |
| DEVON   | 1 300  | 620                   | 1,6%          |
| HAFSLUND  | 7 604  | 408                   | 1,1%          |
| PEG   | 2 000  | 664                   | 1,8%          |
| UIL HOLDINGS  | 4 000  | 1 402                 | 3,7%          |
| <b>KRAFT</b>  |        | <b>6 184</b>          | <b>16,3%</b>  |
| BHP BILLITON ADS  | 3 000  | 1 121                 | 3,0%          |
| BLACK EARTH SEK   | 72 015 | 210                   | 0,6%          |
| STATOIL ASA   | 1 000  | 138                   | 0,4%          |
| VALE S A  | 9 000  | 582                   | 1,5%          |
| <b>RÅVAROR</b>  |        | <b>2 051</b>          | <b>5,4%</b>   |
| LUNDBERGS B   | 4 367  | 1 477                 | 3,9%          |
| <b>INVESTMENTBOLAG</b>  |        | <b>1 477</b>          | <b>3,9%</b>   |
| HOLMEN B  | 6 567  | 1 747                 | 4,6%          |
| PLUM CREEK TIMBER CO  | 2 000  | 675                   | 1,8%          |
| SCA B   | 9 000  | 1 520                 | 4,0%          |
| <b>SKOGSINDUSTRI</b>  |        | <b>3 943</b>          | <b>10,4%</b>  |
| AKELIUS PREF  | 1 078  | 353                   | 0,9%          |
| CATENA  | 10 190 | 1 078                 | 2,8%          |
| D. CARNEGIE CO AB   | 70 342 | 3 194                 | 8,4%          |
| DIÖS  | 35 162 | 2 031                 | 5,4%          |
| FRANKLIN STREET PROP  | 5 324  | 524                   | 1,4%          |
| GREEN REIT PLC  | 59 000 | 710                   | 1,9%          |
| KUNGSLEDEN  | 26     | 1                     | 0,0%          |
| PLATZER FAS B   | 98 868 | 3 312                 | 8,8%          |
| SPONDA  | 42 545 | 1 466                 | 3,9%          |
| W.P. CAREY INC  | 2 000  | 1 120                 | 3,0%          |
| WIHLBORG B  | 1 250  | 178                   | 0,5%          |
| <b>FASTIGHET OCH BYGG</b>   |        | <b>13 967</b>         | <b>36,9%</b>  |
| TOLL BROTHERS   | 5 000  | 1 301                 | 3,4%          |
| YIT   | 13 476 | 548                   | 1,4%          |
| <b>BYGG OCH ANLÄGGNING</b>  |        | <b>1 849</b>          | <b>4,9%</b>   |
| SUMMA AKTIERELATERADE VÄRDEPAPPER   |        | 31 312                | 82,7%         |
| <b>SUMMA FINANSIELLA INSTRUMENT UPPTAGNA<br/>TILL HANDEL VID REGLERAD MARKNAD</b> |        | <b>31 312</b>         | <b>82,7%</b>  |
| ÖVRIGA TILLGÅNGAR OCH SKULDER NETTO   |        | 6 528                 | 17,3%         |
| <b>FONDFÖRMÖGENHET</b>  |        | <b>37 840</b>         | <b>100,0%</b> |

## Balansräkning

### Belopp i tkr

| <b>Tillgångar</b>                             | <b>2014 12 31</b> | <b>2013 12 31</b> |
|---|-------------------|-------------------|
| Finansiella instr. med positivt marknadsv.    | 31 312            | 11 208            |
| Bank och övriga likvida medel                 | 7 049             | 1 888             |
| Övriga kortfristiga fordringar not 1          | 19                | 0                 |
| <b>Summa tillgångar</b>                       | <b>38 380</b>     | <b>13 096</b>     |
| <b>Skulder</b>                                |                   |                   |
| Övriga kortfristiga skulder not 2             | 540               | 13                |
| <b>Summa skulder</b>                          | <b>540</b>        | <b>13</b>         |
| <b>Fondförmögenhet</b>                        | <b>37 840</b>     | <b>13 083</b>     |
| <b>Poster inom linjen</b>                     |                   |                   |
| Ställda säkerheter för derivat                | 0                 | 0                 |
| I procent av fondförmögenheten                | 0,0%              | 0,0%              |
| <b>Not 1</b>                                  |                   |                   |
| <b>Övriga kortfristiga fordringar</b>         |                   |                   |
| Upplupna räntor                               | 0                 | 0                 |
| Ej erhållen likvid försäljning av värdepapper | 19                | 0                 |
| <b>Summa övriga kortfristiga fordringar</b>   | <b>19</b>         | <b>0</b>          |
| <b>Not 2</b>                                  |                   |                   |
| <b>Övriga kortfristiga skulder</b>            |                   |                   |
| Skuld till fondbolag                          | 39                | 13                |
| Ej erlagd likvid köp av värdepapper           | 452               | 0                 |
| Övriga skulder                                | 49                | 0                 |
| <b>Summa övriga kortfristiga skulder</b>      | <b>540</b>        | <b>13</b>         |

## Resultaträkning

### Belopp i tkr

| <b>Intäkter och värdeförändring</b>           | <b>2014 01 01<br/>- 2014 12 31</b> | <b>2013 09 02<br/>-2013 12 31</b> |
|---|------------------------------------|-----------------------------------|
| Värdeförändring på aktierelaterade instrument | 6 326                              | 1 304                             |
| Värdeförändring på ränterelaterade instrument | 0                                  | 0                                 |
| Ränteintäkter                                 | 8                                  | 4                                 |
| Utdelningar                                   | 674                                | 23                                |
| Valutakursvinster och förluster netto         | 16                                 | 0                                 |
| <b>Summa intäkter och värdeförändring</b>     | <b>7 024</b>                       | <b>1 331</b>                      |

### Kostnader

|                                    |              |              |
|------------------------------------|--------------|--------------|
| Ersättning till fondbolaget        | -340         | -48          |
| Ersättning till förvaringsinstitut | 0            | 0            |
| Räntekostnader                     | -10          | 0            |
| <b>Summa kostnader</b>             | <b>-350</b>  | <b>-48</b>   |
| <b>Årets resultat</b>              | <b>6 674</b> | <b>1 282</b> |

### Förändring av fondförmögenhet

|                                       |               |               |
|---------------------------------------|---------------|---------------|
| Fondförmögenhet vid periodens början  | 13 083        | 0             |
| Andelsutgivning                       | 42 168        | 11 801        |
| Andelsinlösen                         | -24 085       | 0             |
| Resultat enligt resultaträkning       | 6 674         | 1 282         |
| Lämnad utdelning                      | 0             | 0             |
| <b>Fondförmögenhet vid årets slut</b> | <b>37 840</b> | <b>13 083</b> |

### Värdeförändring på finansiella instrument

#### Aktierelaterade finansiella instrument

|                                |              |              |
|--------------------------------|--------------|--------------|
| Realisationsvinster            | 5 871        | 1 109        |
| Realisationsförluster          | -671         | -37          |
| Orealiserade vinster/förluster | 1 126        | 232          |
| <b>Summa</b>                   | <b>6 326</b> | <b>1 304</b> |

#### Ränterelaterade finansiella instrument

|                                |          |          |
|--------------------------------|----------|----------|
| Realisationsvinster            | 0        | 0        |
| Realisationsförluster          | 0        | 0        |
| Orealiserade vinster/förluster | 0        | 0        |
| <b>Summa</b>                   | <b>0</b> | <b>0</b> |



Stockholm den 27 april 2015

Dan Brändström  
Styrelsens ordförande

Bertil Villard

Per-Olof Nilsson

Torgny Prior

Lars-Ove Wijk  
Verkställande direktör

*Revisionsberättelse för fonden ligger i ett separat dokument. Hittar du denna rapport på hemsidan ligger den precis ovanför denna Årsberättelse, får du den skickad till dig via mail eller post ska du ha fått den bifogad.*

# Aktiefond Sverige Aktiv

PriorNilsson Sverige Aktiv är en aktiefond med särskild inriktning på placeringar i svenska noterade aktier. Målsättningen är att ge andelsägarna en avkastning som långsiktigt överstiger indexet OMXS GI genom att bedriva en aktiv förvaltning oberoende av index.



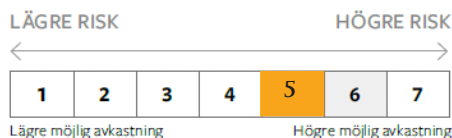
Ansvarig förvaltare:  
Torgny Prior

Branschereferent sedan 1981.  
Ekonomexamen från Lunds  
Universitet.

Förvaltad fonden sedan start  
1 oktober 2012.

|                           |            |
|---------------------------|------------|
| Fondnummer premiepension  | 328 021    |
| Avgift premiepension      | 0,45%      |
| Förvaltningsavgift        | 1,0%       |
| Insättnings-/uttagsavgift | 0%         |
| Startdatum                | 2012-10-01 |

## RISK- OCH AVKASTNINGSPROFIL



Riskindikatorn visar sambandet mellan risk och avkastning.

## Fondens utveckling

Sverige Aktiv hade ett kapital på drygt 308 miljoner kronor 2014 12 31. Vid årsskiftet hade fonden en exponering om 94 procent av fondens totala förmögenhet. Fondens långsiktiga risknivå är jämförbar med den svenska aktiemarknaden. Fonden har under året använt sig av derivat i ringa omfattning.

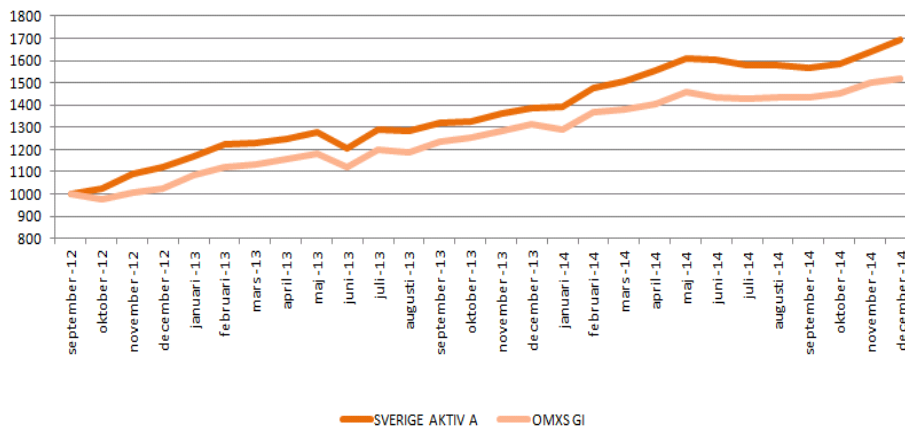
Sverige Aktiv har under perioden 1 januari till 31 december 2014 genererat en avkastning på +22,49 procent. Det är bättre än avkastningen på den svenska börsen som under samma period avkastade +15,67 procent enligt OMXS GI, som avspeglar utvecklingen på den svenska aktiemarknaden inklusive utdelningar. Sedan start har fonden avkastat 69,61 procent och OMXS GI avkastat 51,61 procent.

I aktieurvalet har de största positiva bidragsgivarna varit byggbolaget Skanska, verkstadsbolaget Scania, klädföretaget Hennes & Mauritz och banken Danske Bank. Av de enskilda innehav som gav förlust stod verkstadsbolaget Sandvik, byggföretaget YIT, medicinteknikbolaget Elekta och industriföretaget SKF för den största delen.

Fonden handlas dagligen och avkastningen beräknas varje bankdag netto efter avdrag för fast arvode.

Grafen ovan och tabellerna nedan visar den ackumulerade avkastningen netto efter alla avgifter för respektive månad, beräknat per den sista bankdagen i varje månad.

OMXS GI visar den svenska börsens utveckling inklusive utdelningar.



**Värdeutveckling netto efter alla avgifter, i procent** **PriorNilsson Sverige Aktiv andelsklass A**

|             | Jan  | Feb  | Mar  | Apr  | Maj  | Jun   | Jul   | Aug   | Sep   | Okt  | Nov  | Dec  | Ack          |
|-------------|------|------|------|------|------|-------|-------|-------|-------|------|------|------|--------------|
| <b>2012</b> |      |      |      |      |      |       |       |       |       | 2,44 | 6,34 | 2,74 | <b>11,92</b> |
| <b>2013</b> | 4,2  | 4,7  | 0,6  | 1,4  | 2,6  | -5,85 | 6,93  | -0,44 | 2,74  | 0,56 | 2,59 | 1,89 | <b>23,73</b> |
| <b>2014</b> | 0,37 | 6,14 | 2,20 | 2,97 | 3,65 | -0,29 | -1,53 | 0,08  | -0,64 | 1,07 | 3,18 | 3,62 | <b>22,49</b> |

Akkumulerat sedan start: 69,61

**Värdeutveckling netto efter alla avgifter, i procent** **PriorNilsson Sverige Aktiv andelsklass B**

|             | Jan  | Feb  | Mar  | Apr  | Maj  | Jun   | Jul   | Aug   | Sep   | Okt  | Nov  | Dec  | Ack          |
|-------------|------|------|------|------|------|-------|-------|-------|-------|------|------|------|--------------|
| <b>2012</b> |      |      |      |      |      |       |       |       |       | 2,41 | 6,34 | 2,74 | <b>11,89</b> |
| <b>2013</b> | 4,2  | 4,7  | 0,6  | 1,4  | 2,6  | -5,85 | 6,93  | -0,44 | 2,74  | 0,56 | 2,59 | 1,89 | <b>23,73</b> |
| <b>2014</b> | 0,37 | 6,14 | 2,21 | 2,97 | 3,65 | -0,29 | -1,53 | 0,08  | -0,64 | 1,07 | 3,18 | 3,62 | <b>22,50</b> |

Akkumulerat sedan start: 69,61

## Fondens nyckeltal

|                                   | <b>14 01 01</b>  | <b>13 01 01</b>  | <b>12 10 01</b>   |
|-----------------------------------|------------------|------------------|-------------------|
|                                   | <b>-14 12 31</b> | <b>-13 12 31</b> | <b>- 12 12 31</b> |
| Fondförmögenhet, tkr              | 308 559          | 162 693          | 12 462            |
| Antal andelar                     | 181 623          | 117 486          | 11 135            |
| Andelsvärde andelsklass A         | 1 696,14 kr      | 1 384,77 kr      | 1 119,19 kr       |
| Andelsvärde andelsklass B         | 1 695,53 kr      | 1 384,34 kr      | 1 118,86 kr       |
| Nettoavkastning sedan start       | 69,61%           | 38,48%           | 11,9%             |
| OMXS GI sedan start               | 51,61%           | 31,07%           | 2,9%              |
| Standardavvikelse                 | 7,79             | 10,9             | *                 |
| Omsättningshastighet              | 4,2              | 7,02             | 11,3              |
| Utdelning per andel andelsklass B | --               | --               | --                |

## Fondens kostnader

|  | <b>14 01 01</b>  | <b>13 01 01</b>  | <b>12 10 01</b>  |
|--|------------------|------------------|------------------|
|  | <b>-14 12 31</b> | <b>-13 12 31</b> | <b>-12 12 31</b> |
| Depåavgifter, tkr                      | 0                | 0                | 0                |
| Förvaltningsavgifter, tkr              | 2 304            | 1 227            | 23               |
| TER (Total Expense Ratio), tkr         | 2 304            | 1 227            | 23               |
| Courtage, tkr                          | 1 090            | 893              | 143              |
| Totalkostnad (TER+courtage), tkr       | 3 394            | 2 120            | 166              |
| Försäljnings- och inlösenavgifter, tkr | 0                | 0                | 0                |

### Kostnader omräknat till årstakt

|   |        |        |        |
|---|--------|--------|--------|
| Förvaltningsavgifter                                    | 1,0%   | 1,0%   | 1,0%   |
| TER   | 1,0%   | 1,0%   | 1,0%   |
| TKA   | 1,5%   | 1,7%   | 7,1%   |
| TKA för engångsinsättning på 10 000 kr                  | 151 kr | 172 kr | 705 kr |
| Förvaltningsavgifter för engångsinsättning på 10 000 kr | 103 kr | 100 kr | 98 kr  |

# Innehav och positioner i finansiella instrument

2014-12-31

| FINANSIELLA INSTRUMENT UPPTAGNA<br>TILL HANDEL VID REGLERAD MARKNAD 2014-12-31    | ANTAL   | MARKNADS<br>VÄRDE TKR   | ANDEL I %            |
|---|---------|-------------------------|----------------------|
| HENNES MAURITZ B<br>KONSUMENTVAROR  | 83 700  | 27 253<br><b>27 253</b> | 8,8%<br><b>8,8%</b>  |
| CRAMO<br>TJÄNSTEFÖRETAG   | 26 359  | 3 031<br><b>3 031</b>   | 1,0%<br><b>1,0%</b>  |
| ABB LTD   | 71 581  | 11 875                  | 3,8%                 |
| ALFA LAVAL AB   | 55 000  | 8 157                   | 2,6%                 |
| ATLAS COPCO B   | 29 000  | 5 826                   | 1,9%                 |
| FAGERHULT   | 22 039  | 3 036                   | 1,0%                 |
| GRÄNGES   | 79 591  | 4 059                   | 1,3%                 |
| PKC GROUP   | 17 001  | 2 845                   | 0,9%                 |
| SANDVIK   | 167 620 | 12 806                  | 4,2%                 |
| SKF B   | 45 500  | 7 503                   | 2,4%                 |
| SSAB B  | 105 000 | 4 222                   | 1,4%                 |
| TRELLEBORG B  | 111 500 | 14 718                  | 4,8%                 |
| VOLVO B<br>VERKSTADSINDUSTRI  | 152 000 | 12 874<br><b>87 922</b> | 4,2%<br><b>28,5%</b> |
| INDUSTRIVÄRDEN C  | 9 813   | 1 336                   | 0,4%                 |
| ÖRESUND<br>INVESTMENTBOLAG  | 20 857  | 3 462<br><b>4 798</b>   | 1,1%<br><b>1,6%</b>  |
| DEN DANSKE BANK   | 92 000  | 19 684                  | 6,4%                 |
| NORDEA BANK   | 120 000 | 10 908                  | 3,5%                 |
| NORDNET   | 312 266 | 8 806                   | 2,9%                 |
| SEB A<br>FINANS   | 116 308 | 11 578<br><b>50 976</b> | 3,8%<br><b>16,5%</b> |
| AXIS<br>TELEKOMMUNIKATION   | 18 750  | 3 743<br><b>3 743</b>   | 1,2%<br><b>1,2%</b>  |
| EWORK<br>IT BOLAG   | 79 856  | 3 594<br><b>3 594</b>   | 1,2%<br><b>1,2%</b>  |
| VITROLIFE<br>HÄLSOVÅRD  | 10 000  | 1 660<br><b>1 660</b>   | 0,5%<br><b>0,5%</b>  |
| HOLMEN B<br>SKOGSINDUSTRI   | 2 181   | 580<br><b>580</b>       | 0,2%<br><b>0,2%</b>  |
| BEIJER B  | 10 560  | 1 346                   | 0,4%                 |
| BEIJER ELECTRONIC<br>HANDEL   | 62 844  | 3 268<br><b>4 614</b>   | 1,1%<br><b>1,5%</b>  |
| AKELIUS PREF  | 7 967   | 2 609                   | 0,8%                 |
| CATENA  | 180 300 | 19 067                  | 6,2%                 |
| DIÖS  | 170 761 | 9 861                   | 3,2%                 |
| FABEGE  | 43 333  | 4 359                   | 1,4%                 |
| PLATZER FAS B<br>FASTIGHET OCH BYGG   | 476 267 | 15 955<br><b>51 852</b> | 5,2%<br><b>16,8%</b> |
| NCC B   | 59 186  | 14 607                  | 4,7%                 |
| PEAB B  | 149 330 | 8 206                   | 2,7%                 |
| SKANSKA B<br>BYGG OCH ANLÄGGNING  | 162 890 | 27 349<br><b>50 162</b> | 8,9%<br><b>16,3%</b> |
| SUMMA AKTIERELATERADE VÄRDEPAPPER   |         | 290 184                 | 94,0%                |
| <b>SUMMA FINANSIELLA INSTRUMENT UPPTAGNA<br/>TILL HANDEL VID REGLERAD MARKNAD</b> |         | <b>290 184</b>          | <b>94,0%</b>         |
| ÖVRIGA TILLGÅNGAR OCH SKULDER NETTO   |         | 18 374                  | 6,0%                 |
| <b>NETTOFÖRMÖGENHET</b>   |         | <b>308 559</b>          | <b>100,0%</b>        |

## Balansräkning

### Belopp i tkr

| <b>Tillgångar</b>                             | <b>2014 12 31</b> | <b>2013 12 31</b> |
|---|-------------------|-------------------|
| Finansiella instr. med positivt marknadsv.    | 290 184           | 157 883           |
| Bank och övriga likvida medel                 | 9 412             | 5 250             |
| Övriga kortfristiga fordringar not 1          | 11 344            | 1 028             |
| <b>Summa tillgångar</b>                       | <b>310 940</b>    | <b>164 161</b>    |
| <b>Skulder</b>                                |                   |                   |
| Övriga kortfristiga skulder not 2             | 2 381             | 1 468             |
| <b>Summa skulder</b>                          | <b>2 381</b>      | <b>1 468</b>      |
| <b>Fondförmögenhet</b>                        | <b>308 559</b>    | <b>162 693</b>    |
| <b>Poster inom linjen</b>                     |                   |                   |
| Ställda säkerheter för derivat                | 500               | 0                 |
| I procent av fondförmögenheten                | 0,2%              | 0,0%              |
| <b>Not 1</b>                                  |                   |                   |
| <b>Övriga kortfristiga fordringar</b>         |                   |                   |
| Upplupna räntor                               | 0                 | 4                 |
| Ej erhållen likvid försäljning av värdepapper | 11 344            | 1 024             |
| <b>Summa övriga kortfristiga fordringar</b>   | <b>11 344</b>     | <b>1 028</b>      |
| <b>Not 2</b>                                  |                   |                   |
| <b>Övriga kortfristiga skulder</b>            |                   |                   |
| Skuld till fondbolag                          | 255               | 143               |
| Ej erlagd likvid köp av värdepapper           | 1 835             | 1 169             |
| Övriga skulder                                | 291               | 156               |
| <b>Summa övriga kortfristiga skulder</b>      | <b>2 381</b>      | <b>1 468</b>      |

## Resultaträkning

### Belopp i tkr

|  | 2014 01 01<br>-2014 12 31 | 2013 01 01<br>-2013 12 31 |
|--|---------------------------|---------------------------|
| <b>Intäkter och värdeförändring</b>              |                           |                           |
| Värdeförändring på aktierelaterade instrument    | 41 950                    | 21 669                    |
| Värdeförändring på ränterelaterade instrument    | 0                         | 0                         |
| Ränteintäkter                                    | 43                        | 61                        |
| Utdelningar                                      | 5 065                     | 3 111                     |
| Valutakursvinster och -förluster netto           | -51                       | 0                         |
| <b>Summa intäkter och värdeförändring</b>        | <b>47 007</b>             | <b>24 840</b>             |
| <b>Kostnader</b>                                 |                           |                           |
| Ersättning till fondbolaget                      | -2 304                    | -1 227                    |
| Ersättning till förvaringsinstitut               | 0                         | 0                         |
| Räntekostnader                                   | -13                       | -1                        |
| <b>Summa kostnader</b>                           | <b>-2 317</b>             | <b>-1 228</b>             |
| <b>Årets resultat</b>                            | <b>44 690</b>             | <b>23 612</b>             |
| <b>Förändring av fondförmögenhet</b>             |                           |                           |
| Fondförmögenhet vid årets början                 | 162 693                   | 12 462                    |
| Andelsutgivning                                  | 135 793                   | 170 227                   |
| Andelsinlösen                                    | -34 617                   | -43 608                   |
| Resultat enligt resultaträkning                  | 44 690                    | 23 612                    |
| Lämnad utdelning                                 | 0                         | 0                         |
| <b>Fondförmögenhet vid årets slut</b>            | <b>308 559</b>            | <b>162 693</b>            |
| <b>Värdeförändring på finansiella instrument</b> |                           |                           |
| Aktierelaterade finansiella instrument           |                           |                           |
| Realisationsvinster                              | 39 338                    | 20 688                    |
| Realisationsförluster                            | -11 387                   | -4 596                    |
| Orealiserade vinster/förluster                   | 13 998                    | 5 577                     |
| <b>Summa</b>                                     | <b>41 950</b>             | <b>21 669</b>             |
| <b>Ränterelaterade finansiella instrument</b>    |                           |                           |
| Realisationsvinster                              | 0                         | 0                         |
| Realisationsförluster                            | 0                         | 0                         |
| Orealiserade vinster/förluster                   | 0                         | 0                         |
| <b>Summa</b>                                     | <b>0</b>                  | <b>0</b>                  |

Stockholm den 27 april 2015

Dan Brändström  
Styrelsens ordförande

Bertil Villard

Per-Olof Nilsson

Torgny Prior

Lars-Ove Wijk  
Verkställande direktör

*Revisionsberättelse för fonden ligger i ett separat dokument. Hittar du denna rapport på hemsidan ligger den precis ovanför denna Årsberättelse, får du den skickad till dig via mail eller post ska du ha fått den bifogad.*

# Specialfonden Idea

Idea är en specialfond med lång/kort strategi med syfte att skapa avkastning genom aktiv förvaltning på aktiemarknaden. Målet för fonden är att på lång sikt avkasta 10-20 procent årligen.



Ansvarig förvaltare:  
Torgny Prior

Branschereferens sedan 1981.  
Ekonomexamen från Lunds  
Universitet.

Förvaltat fonden sedan start  
2 januari 2006.

## Fondens utveckling

Ideas kapital var drygt 168 miljoner 2014 12 31. Kapitalet har investerats på aktiemarknaden främst i Sverige och till en del i Finland, Tyskland och Frankrike. Värdepapperslån och handel med optioner har använts i ringa omfattning under perioden. Fonden hade per 2014 12 31 en nettoaktieandel om 87 procent. Den långsiktiga risknivån för fonden är jämförbar med den svenska aktiemarknaden.

Idea har under perioden 1 januari till 31 december 2014 genererat en avkastning på 16,95 procent.

Förvaltarna har under perioden varit positiva till verkstads-, fastighets- och byggindustrin, vilket givit störst positivt resultat i fallen Scania, Platzer, Skanska och Volvo. Av de innehav som gav förlust stod Volkswagen, Adidas-Salomon och Sandvik för den största delen.

Förvaltarna avser att fortsatt fokusera portföljen på färre men större positioner i enskilda aktier. Fondens nettoexponering kommer att variera med förvaltarnas syn på aktiemarknaden.

Fram till 31 mars 2010 beräknades Ideas avkastning vid varje månadsskifte netto efter avdrag för fast arvode och prestationsbaserat arvode beräknat som om man varit kund sedan fondens start. Från 1 april 2010 handlas fonden dagligen och avkastningen beräknas varje bankdag netto efter avdrag för fast arvode och prestationsbaserat arvode.

Värdena i grafen ovan och i tabellen på nästa sida avser den ackumulerade avkastningen för respektive månad beräknat per den sista bankdagen i varje månad.

Förvaltningsavgift 0,2%  
Insättnings-/uttagsavgift 0%

Rörlig prestationsbaserad avgift 20 % av totalavkastningen

Startdatum 2006-01-02

## RISK- OCH AVKASTNINGSPROFIL

LÄGRE RISK HÖGRE RISK

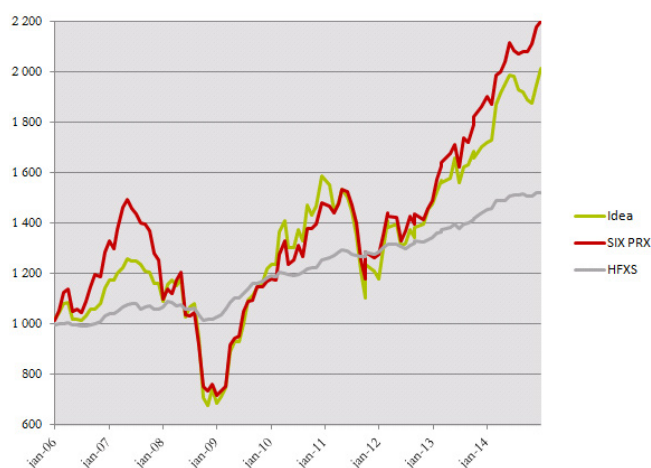
← →

|   |   |   |   |   |   |   |
|---|---|---|---|---|---|---|
| 1 | 2 | 3 | 4 | 5 | 6 | 7 |
|---|---|---|---|---|---|---|

Lägre möjlig avkastning

Högre möjlig avkastning

Riskindikatorn visar sambandet mellan risk och avkastning.



SIX Portfolio Return Index (SIXPRX) visar den svenska börsens utveckling inklusive utdelningar. Från och med september 2009 används OMXS GI.

SIX Harcourt Hedge Index AW (HFXS) och Nordea Hedge Fund Index är index över svenska hedgefonders utveckling. SIX Harcourt FFXS upphörde december 2011. Från och med januari 2012 används istället Nordea Hedge Fund Index.



## Värdeutveckling netto efter alla avgifter, i %

2014-12-31

|             | Jan   | Feb   | Mar   | Apr   | Maj   | Jun    | Jul   | Aug    | Sep    | Okt    | Nov   | Dec   | Ack           |
|-------------|-------|-------|-------|-------|-------|--------|-------|--------|--------|--------|-------|-------|---------------|
| <b>2006</b> | 1,81  | 2,90  | 3,15  | 0,59  | -6,37 | 0,32   | -0,55 | 1,52   | 2,86   | 0,00   | 1,95  | 5,87  | <b>14,45</b>  |
| <b>2007</b> | 2,59  | -0,05 | 2,25  | 2,13  | 2,71  | -0,51  | -0,13 | -1,00  | -2,27  | -0,27  | -3,84 | 0,18  | <b>1,58</b>   |
| <b>2008</b> | -6,08 | 6,17  | 1,28  | -1,72 | 2,38  | -12,87 | 3,77  | 1,33   | -12,90 | -24,75 | -4,34 | 9,75  | <b>-35,92</b> |
| <b>2009</b> | -8,14 | 4,30  | 5,09  | 19,05 | 4,05  | -0,02  | 7,84  | 9,11   | 1,82   | 2,85   | 1,85  | 4,64  | <b>63,71</b>  |
| <b>2010</b> | 1,31  | -0,01 | 10,56 | 3,19  | -7,56 | -0,09  | 5,59  | -3,19  | 10,57  | -2,64  | 2,38  | 8,32  | <b>30,26</b>  |
| <b>2011</b> | -2,16 | -6,74 | 2,07  | 3,73  | -2,12 | -3,63  | -6,66 | -10,33 | -8,89  | 11,94  | -2,05 | -2,58 | <b>-25,77</b> |
| <b>2012</b> | 10,15 | 8,40  | -1,61 | 0,90  | -6,73 | 1,30   | 4,06  | -2,27  | 2,92   | 0,89   | 4,19  | 1,68  | <b>25,28</b>  |
| <b>2013</b> | 3,3   | 3,0   | -0,6  | 1,0   | 5,0   | -5,80  | 4,03  | 0,52   | 3,25   | -1,49  | 2,73  | 1,02  | <b>16,51</b>  |
| <b>2014</b> | 0,35  | 8,27  | 2,37  | 1,98  | 1,69  | -0,17  | -2,69 | -0,39  | -1,62  | -0,91  | 3,97  | 3,34  | <b>16,95</b>  |

Akkumulerat sedan start: **101,38**

## Fondens nyckeltal

2014-12-31

|                             | 2014     | 2013     | 2012     | 2011   | 2010     | 2009     |
|-----------------------------|----------|----------|----------|--------|----------|----------|
| Fondförmögenhet, tkr        | 168 117  | 134 880  | 112 316  | 87 824 | 614 095  | 470 411  |
| Antal andelar               | 101 030  | 94 776   | 91 995   | 90 121 | 467 778  | 452 445  |
| Andelsvärde, kr             | 1 664,02 | 1 423,14 | 1 220,89 | 974,51 | 1 312,79 | 1 039,71 |
| Nettoavkastning per år      | 16,95%   | 16,51%   | 25,3%    | -25,8% | 30,3%    | 63,7%    |
| SIX Harcourt Hedge Index AW | 4,24     | 8,2%     | 4,9%     | 2,6%   | 5,7%     | 16,4%    |
| OMXS GI/SIXPRX              | 15,67    | 27,77%   | 16,6%    | -13,7% | 26,5%    | 53,3%    |
| Standardavvikelse           | 9,9%     | 9,8%     | 15,8%    | 21,1%  | 22,0%    | 18,7%    |
| Omsättningshastighet        | 6,7      | 9,0      | 7,6      | 9,1    | 6,7      | 11,7     |
| Sharpekvot under perioden   | 1,3      | 1,5      | 1,4      | -0,5   | 0,3      | 3,4      |
| Utdelning per andel, kr     | --       | --       | --       | --     | 26,15    | 73,31    |

## Fondens kostnader

2014-12-31

|                                   | 2014  | 2013  | 2012  | 2011  | 2010   | 2009  |
|-----------------------------------|-------|-------|-------|-------|--------|-------|
| Depåavgifter, tkr                 | 0     | 0     | 0     | 0     | 96     | 309   |
| Förvaltningsavgifter, tkr         | 6 520 | 1 593 | 207   | 5 500 | 33 581 | 1 150 |
| TER, tkr (Total Expense Ratio)    | 0     | 1 593 | 207   | 5 500 | 33 676 | 1 459 |
| Courtage, tkr                     | 1 110 | 1 176 | 1 099 | 2 221 | 7 705  | 8 168 |
| Totalkostnad (TER+courtage), tkr  | 7 630 | 2 770 | 1 306 | 7 721 | 41 382 | 9 627 |
| Försäljnings- och inlösenavgifter | --    | --    | --    | --    | --     | --    |

### Kostnader omräknat till årstakt

|  |        |        |        |        |        |        |
|--|--------|--------|--------|--------|--------|--------|
| Förvaltningsavgifter                                 | 4,1%   | 1,2%   | 0,4%   | 3,0%   | 6,3%   | 0,3%   |
| TER  | 4,1%   | 1,2%   | 0,4%   | 3,0%   | 6,3%   | 0,4%   |
| TKA  | 4,8%   | 2,1%   | 1,3%   | 4,3%   | 7,8%   | 2,6%   |
| TKA för engångsinsättning 10 000 kr                  | 476 kr | 215 kr | 125 kr | 427 kr | 779 kr | 258 kr |
| Förvaltningsavgifter för engångsinsättning 10 000 kr | 407 kr | 124 kr | 20 kr  | 304 kr | 632 kr | 31 kr  |

## Innehav och positioner i finansiella instrument

2014-12-31

| FINANSIELLA INSTRUMENT UPPTAGNA<br>TILL HANDEL VID REGLERAD MARKNAD 2014-12-31    | ANTAL   | MARKNADS-<br>VÄRDE TKR | ANDEL I %     |
|---|---------|------------------------|---------------|
| CLAS OHLSON B   | -2 000  | -270                   | -0,2%         |
| HENNES MAURITZ B  | 39 900  | 12 992                 | 7,7%          |
| SWEDISH MATCH   | 40 000  | 9 792                  | 5,8%          |
| <b>KONSUMENTVAROR</b>   |         | <b>22 514</b>          | <b>13,4</b>   |
| CRAMO   | 17 995  | 2 069                  | 1,2%          |
| <b>TJÄNSTEFÖRETAG</b>   |         | <b>2 069</b>           | <b>1,2%</b>   |
| ABB LTD   | 13 510  | 2 241                  | 1,3%          |
| ALFA LAVAL AB   | 23 170  | 3 437                  | 2,0%          |
| DAIMLER AG  | 5 000   | 3 283                  | 2,0%          |
| FAGERHULT   | 16 315  | 2 247                  | 1,3%          |
| GRÄNGES   | 10 609  | 541                    | 0,3%          |
| PKC GROUP   | 28 188  | 4 718                  | 2,8%          |
| RENONORDEN ASA  | 20 000  | 1 005                  | 0,6%          |
| SAAB 15B 215 FEB K  | -170    | -63                    | 0,0%          |
| SAAB 15N 190 FEB S  | -10     | -3                     | 0,0%          |
| SAAB B  | 25 879  | 5 236                  | 3,1%          |
| SANDVIK   | 149 991 | 11 459                 | 6,8%          |
| SKF B   | 23 991  | 3 956                  | 2,4%          |
| TRELLEBORG B  | 68 400  | 9 029                  | 5,4%          |
| VOLVO B   | 50 650  | 4 290                  | 2,6%          |
| <b>VERKSTADSINDUSTRI</b>  |         | <b>51 376</b>          | <b>30,6%</b>  |
| ÖRESUND   | 20 000  | 3 320                  | 2,0%          |
| <b>INVESTMENTBOLAG</b>  |         | <b>3 320</b>           | <b>2,0%</b>   |
| NORDNET   | 198 225 | 5 590                  | 3,3%          |
| <b>FINANS</b>   |         | <b>5 590</b>           | <b>3,3%</b>   |
| B&B TOOLS   | -511    | -78                    | 0,0%          |
| <b>HANDEL</b>   |         | <b>-78</b>             | <b>0,0%</b>   |
| CATENA  | 160 199 | 16 941                 | 10,1%         |
| DIÖS  | 79 468  | 4 589                  | 2,7%          |
| PLATZER FAS B   | 612 770 | 20 528                 | 12,2%         |
| SPONDA  | 50 000  | 1 723                  | 1,0%          |
| <b>FASTIGHET OCH BYGG</b>   |         | <b>43 781</b>          | <b>26,0%</b>  |
| NCC B   | 16 285  | 4 019                  | 2,4%          |
| PEAB B  | 5 000   | 275                    | 0,2%          |
| SKANSKA B   | 83 248  | 13 977                 | 8,3%          |
| <b>BYGG- OCH ANLÄGGNING</b>   |         | <b>18 271</b>          | <b>10,9%</b>  |
| SUMMA AKTIERELATERADE VÄRDEPAPPER   |         | 146 843                | 87,3%         |
| <b>SUMMA FINANSIELLA INSTRUMENT UPPTAGNA<br/>TILL HANDEL VID REGLERAD MARKNAD</b> |         | <b>146 843</b>         | <b>87,3%</b>  |
| ÖVRIGA TILLGÅNGAR OCH SKULDER NETTO   |         | 21 274                 | 12,7%         |
| <b>NETTOFÖRMÖGENHET</b>   |         | <b>168 117</b>         | <b>100,0%</b> |

## Balansräkning

### Belopp i tkr

| <b>TILLGÅNGAR</b>                                 | <b>2014-12-31</b> | <b>2013-12-31</b> |
|---|-------------------|-------------------|
| Finansiella instrument med positivt marknadsvärde | 147 236           | 141 180           |
| Bank och övriga likvida medel                     | 30 842            | 14 666            |
| Övriga kortfristiga fordringar not 1              | 6 601             | 1 435             |
| <b>SUMMA TILLGÅNGAR</b>                           | <b>184 679</b>    | <b>157 281</b>    |
| <b>SKULDER</b>                                    |                   |                   |
| Finansiella instrument med negativt marknadsvärde | 392               | 0                 |
| Övriga kortfristiga skulder not 2                 | 16 069            | 22 401            |
| <b>SUMMA SKULDER</b>                              | <b>16 462</b>     | <b>22 401</b>     |
| <b>FONDFÖRMÖGENHET</b>                            | <b>168 117</b>    | <b>134 880</b>    |
| <b>POSTER INOM LINJEN</b>                         |                   |                   |
| Ställda säkerheter för derivat och lån            | 26 334            | 24 859            |
| I procent av fondförmögenheten                    | 15,7%             | 18,4%             |
| <b>Not 1</b>                                      |                   |                   |
| Övriga kortfristiga fordringar                    |                   |                   |
| Upplupna räntor                                   | 0                 | 441               |
| Ej erhållen likvid försäljn av värdepapper        | 6 601             | 995               |
| <b>Summa övriga kortfristiga fordringar</b>       | <b>6 601</b>      | <b>1 435</b>      |
| <b>Not 2</b>                                      |                   |                   |
| Övriga kortfristiga skulder                       |                   |                   |
| Skuld till fondbolag                              | 250               | 187               |
| Ej erlagd likvid köp av värdepapper               | 267               | 0                 |
| Banklån   | 15 232            | 21 188            |
| Övriga skulder                                    | 421               | 1 026             |
| <b>Summa övriga kortfristiga skulder</b>          | <b>16 169</b>     | <b>22 401</b>     |

## Resultaträkning

| Belopp i tkr                                     | 2014-01-01<br>-2014-12-31 | 2013-01-01<br>-2013-12-31 |
|--|---------------------------|---------------------------|
| <b>Intäkter och värdeförändring</b>              |                           |                           |
| Värdeförändring på aktierelaterade instrument    | 26 211                    | 18 175                    |
| Värdeförändring på ränterelaterade instrument    | -4                        | 4                         |
| Ränteintäkter                                    | 616                       | 246                       |
| Utdelningar                                      | 3 009                     | 3 855                     |
| Valutakursvinster och -förluster netto           | 395                       | -1 269                    |
| <b>Summa intäkter och värdeförändring</b>        | <b>30 227</b>             | <b>21 011</b>             |
| <b>Kostnader</b>                                 |                           |                           |
| <b>Förvaltningskostnader</b>                     |                           |                           |
| Ersättning till fondbolaget                      | -6 520                    | -1 593                    |
| Ersättning till förvaringsinstitut               | 0                         | 0                         |
| Räntekostnader                                   | -309                      | -159                      |
| Aktielånekostnader                               | 0                         | 0                         |
| <b>Summa kostnader</b>                           | <b>-6 829</b>             | <b>-1 753</b>             |
| <b>Årets resultat</b>                            | <b>23 399</b>             | <b>19 258</b>             |
| <b>Förändring av fondförmögenhet</b>             |                           |                           |
| <b>Fondförmögenhet vid årets början</b>          | <b>134 880</b>            | <b>112 315</b>            |
| Andelsutgivning                                  | 39 301                    | 21 906                    |
| Andelsinlösen                                    | -29 462                   | -18 600                   |
| Resultat enligt resultaträkning                  | 23 399                    | 19 258                    |
| Lämnad utdelning                                 | 0                         | 0                         |
| <b>Fondförmögenhet vid årets slut</b>            | <b>168 117</b>            | <b>134 880</b>            |
| <b>Värdeförändring på finansiella instrument</b> |                           |                           |
| Aktierelaterade finansiella instrument           |                           |                           |
| Realisationsvinster                              | 34 607                    | 27 139                    |
| Realisationsförluster                            | -15 106                   | -7 311                    |
| Orealiserade vinster/förluster                   | 6 710                     | -1 653                    |
| <b>Summa</b>                                     | <b>26 211</b>             | <b>18 175</b>             |
| Ränterelaterade finansiella instrument           |                           |                           |
| Realisationsvinster                              | 0                         | 0                         |
| Realisationsförluster                            | 0                         | 0                         |
| Orealiserade vinster/förluster                   | -4                        | 4                         |
| <b>Summa</b>                                     | <b>-4</b>                 | <b>4</b>                  |

Stockholm den 27 april 2015

Dan Brändström  
Styrelsens ordförande

Bertil Villard

Per-Olof Nilsson

Torgny Prior

Lars-Ove Wijk  
Verkställande direktör

*Revisionsberättelse för fonden ligger i ett separat dokument. Hittar du denna rapport på hemsidan ligger den precis ovanför denna Årsberättelse, får du den skickad till dig via mail eller post ska du ha fått den bifogad.*

# Hedgefonden Yield

Yield är en specialfond med lång/kort strategi med syfte att skapa en positiv avkastning oberoende av marknadsutvecklingen genom aktiv förvaltning på aktiemarknaden. Målet för fonden är att ge andelsägarna en positiv avkastning oberoende av marknadsutvecklingen.



Ansvarig förvaltare  
PO Nilsson

Branschereferent sedan 1987.  
Civilekonomexamen från  
Handelshögskolan i Stockholm.

Förvaltat fonden sedan start den  
2 december 2002.

## Fondens utveckling

Yield har genererat en positiv avkastning under 119 av 145 månader sedan start. Resultatet har uppnåtts med lågt risktagande varför den riskjusterade avkastningen varit god. Fondens nettoexponering mot aktiemarknaden 2014 12 31 var 8,9 procent av fondförmögenheten som var 510,8 miljoner kronor. Fonden har under året använt sig av derivat i ringa omfattning.

SIX Harcourt Hedge Index AW avspeglar utvecklingen för svenska hedgefonder viktat efter fondernas storlek. SIX Harcourt FXSaw upphörde december 2011. Från och med januari 2012 används istället Nordea Hedge Fund Index. Fondens avkastning blev 3,12 procent och hedgefondindexet avkastade 4,24 procent under 2014. Fonden har sedan start december 2002 avkastat 75,62 procent vilket är något lägre än hedgefondindexet som avkastat 80,00 procent under samma period.

Jämför man med SSVX 30 dagar, som återspeglar räntan på 30-dagars stadsskuldsväxel, steg den under perioden med 0,53 procent och har sedan Yields start december 2002 avkastat 25,17 procent.

De innehav som bidragit mest till den positiva avkastningen under året är aktiepositioner i Platzer, Akelius, Cision och Fortum. Största negativa aktiebidragen har SAS, YIT och Sandvik stått för.

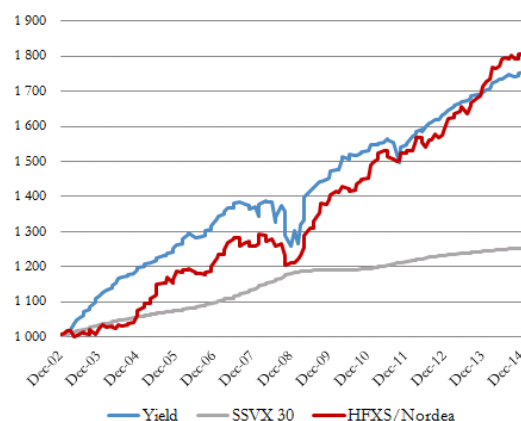
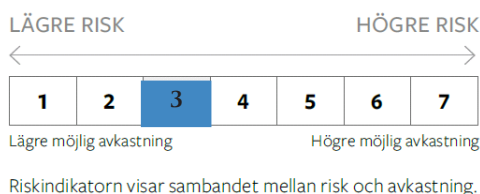
Förvaltarnas mål är att skapa långsiktigt god avkastning till fondandelsägarna med en begränsad risk. Yield kommer även fortsättningsvis att arbeta med långa positioner i företag som bedöms ha goda utsikter och bra fundamenta. Korta positioner kommer tas i bolag med högt ställda förväntningar och hög värdering. Tillgångar som ej investeras i aktier placeras främst i kortfristiga räntebärande instrument.

Förvaltningsavgift 1,0%  
Insättnings-/uttagsavgift 0%

Rörlig prestationsbaserad avgift på 20% av totalavkastningen överstigande avkastningströskeln SSVX 30 dagar.  
Evtigt high water mark.

Startdatum 2002-12-02

## RISK- OCH AVKASTNINGSPROFIL



Fram till 31 mars 2010 beräknades Yields avkastning vid varje månadsskifte netto efter avdrag för fast arvode och prestationsbaserat arvode beräknat som om man varit kund sedan fondens start.

Från 1 april 2010 handlas fonden dagligen och avkastningen beräknas varje bankdag netto efter avdrag för fast arvode och prestationsbaserat arvode. Värdena i grafen ovan och i tabellen på nästa sida avser den ackumulerade avkastningen för respektive månad beräknat per den sista bankdagen i varje månad.

SSVX 30 dagar är räntan på stadsskuldsväxlar med 30 dagars löptid vilket är fondens avkastningströskel. SIX Harcourt Hedge Index AW (HFXS) och Nordea Hedge Fund Index är index över svenska hedgefonders utveckling. SIX Harcourt FXSaw upphörde december 2011. Från och med januari 2012 används istället Nordea Hedge Fund Index.

## Värdeutveckling netto efter alla avgifter, i %

2014-12-31

|             | Jan  | Feb  | Mar | Apr  | Maj  | Jun  | Jul  | Aug  | Sep  | Okt  | Nov  | Dec | Ack  | SSVX<br>30dgr | SIX<br>HFXSaw |
|-------------|------|------|-----|------|------|------|------|------|------|------|------|-----|------|---------------|---------------|
| <b>2002</b> |      |      |     |      |      |      |      |      |      |      |      | 0,5 | 0,5  | 0,3           | 0,8           |
| <b>2003</b> | 0,3  | 0,6  | 0,8 | 1,6  | 1,0  | 1,2  | 1,0  | 0,7  | 0,6  | 1,3  | 0,8  | 0,6 | 11,0 | 3,2           | 1,7           |
| <b>2004</b> | 0,9  | 0,8  | 0,4 | 0,7  | 0,6  | 1,3  | 0,3  | 0,2  | 0,3  | 0,3  | 0,7  | 0,6 | 7,2  | 2,2           | 5,1           |
| <b>2005</b> | 0,4  | 0,6  | 0,5 | -0,1 | 0,6  | 0,6  | 0,5  | 0,00 | 0,4  | 0,5  | 0,7  | 0,9 | 5,5  | 1,7           | 10,2          |
| <b>2006</b> | 0,4  | 0,9  | 1,1 | 0,3  | -1,0 | -0,0 | 0,1  | 0,5  | 0,9  | 0,3  | 0,9  | 1,4 | 5,9  | 2,2           | 3,2           |
| <b>2007</b> | 0,6  | 0,3  | 0,7 | 0,6  | 0,8  | 0,3  | 0,2  | 0,1  | -0,6 | -0,4 | -0,8 | 0,6 | 2,6  | 3,4           | 2,6           |
| <b>2008</b> | -1,9 | 2,4  | 0,7 | -0,2 | -0,0 | -4,0 | 1,0  | 2,5  | -1,4 | -4,8 | -2,4 | 3,4 | -5,0 | 4,2           | -3,7          |
| <b>2009</b> | -2,7 | 4,0  | 1,2 | 4,9  | 1,1  | 0,7  | 0,6  | 0,8  | 0,2  | 0,1  | 0,4  | 1,2 | 13,0 | 0,5           | 16,4          |
| <b>2010</b> | 0,3  | 0,1  | 2,0 | 0,3  | -0,5 | 0,6  | -0,2 | -0,1 | 0,6  | 0,2  | 0,1  | 1,2 | 5,0  | 0,4           | 5,7           |
| <b>2011</b> | -0,1 | -0,1 | 0,4 | 0,3  | 0,5  | -0,2 | -0,5 | -2,1 | -1,6 | 3,0  | 0,3  | 0,4 | 0,2  | 1,7           | 2,6           |
| <b>2012</b> | 1,3  | 0,3  | 0,4 | 0,5  | -0,4 | 0,8  | 0,4  | 0,3  | 0,4  | 0,1  | 0,7  | 0,2 | 5,4  | 1,4           | 4,8           |
| <b>2013</b> | 0,6  | 0,6  | 0,2 | 0,3  | 0,3  | 0,1  | 0,4  | 0,3  | 0,2  | 0,06 | 0,4  | 0,3 | 4,1  | 0,9           | 8,2           |
| <b>2014</b> | 0,3  | 0,9  | 0,3 | 0,3  | 0,0  | 0,3  | 0,3  | -0,2 | -0,2 | 0,3  | 2,9  | 0,2 | 3,1  | 0,5           | 4,2           |

Akkumulerat sedan start:

75,6 25,17 80,0

## Fondens nyckeltal

2014-12-31

|                             | 2014     | 2013     | 2012     | 2011    | 2010    |
|-----------------------------|----------|----------|----------|---------|---------|
| Fondförmögenhet, tkr        | 510 804  | 427 340  | 329 991  | 283 619 | 330 468 |
| Antal andelar               | 468 508  | 403 497  | 324 687  | 291 275 | 337 264 |
| Andelsvärde, kr             | 1 092,75 | 1 059,90 | 1 016,34 | 973,72  | 979,55  |
| Nettoavkastning per år      | 3,12%    | 4,16%    | 5,4%     | 0,2%    | 5,0%    |
| SSVX 30 dagar               | 0,5%     | 0,97%    | 1,4%     | 1,7%    | 0,4%    |
| SIX Harcourt Hedge Index AW | 4,24%    | 8,24%    | 4,8%     | 2,6%    | 5,7%    |
| OMXS GI/SIXPRX              | 15,67%   | 27,7%    | 16,6%    | -13,7%  | 26,5%   |
| Standardavvikelse           | 1,0%     | 0,6%     | 1,4%     | 4,3%    | 4,4%    |
| Omsättningshastighet        | 3,5      | 4,0      | 3,5      | 4,7     | 5,6     |
| Sharpekvot under perioden   | 2,5      | 5,1      | 2,4      | -0,3    | 1,0     |
| Utdelning per andel, kr     | 0        | 0        | 10,00    | 8,13    | 22,69   |

## Fondens kostnader

2014-12-31

|                                   | 2014  | 2013  | 2012  | 2011  | 2010  |
|-----------------------------------|-------|-------|-------|-------|-------|
| Depåavgifter, tkr                 |       | 0     | 0     | 0     | 45    |
| Förvaltningsavgifter, tkr         | 7 807 | 6 371 | 4 517 | 3 043 | 6 511 |
| TER, tkr (Total Expense Ratio)    | 7 807 | 6 371 | 4 517 | 3 043 | 6 556 |
| Courtage, tkr                     | 828   | 597   | 528   | 612   | 1 423 |
| Totalkostnad (TER+courtage), tkr  | 8 635 | 6 969 | 5 045 | 3 655 | 7 979 |
| Försäljnings- och inlösenavgifter | --    | --    | --    | --    | --    |

### Kostnader omräknat till årstakt

|   |        |        |        |        |        |
|---|--------|--------|--------|--------|--------|
| Förvaltningsavgifter                                    | 1,6%   | 1,8%   | 1,5%   | 1,1%   | 2,1%   |
| TER   | 1,6%   | 1,8%   | 1,5%   | 1,1%   | 2,1%   |
| TKA   | 1,8%   | 1,9%   | 1,7%   | 1,3%   | 2,6%   |
| TKA för engångs-<br>insättning 10 000 kr                | 181 kr | 193 kr | 171 kr | 126 kr | 257 kr |
| Förvaltningsavgifter för<br>engångsinsättning 10 000 kr | 164 kr | 176 kr | 153 kr | 105 kr | 210 kr |

# Innehav och positioner i finansiella instrument

2014-12-31

| FINANSIELLA INSTRUMENT UPPTAGNA<br>TILL HANDEL VID REGLERAD MARKNAD 2014-12-31  | ANTAL  | MARKNADS-<br>VÄRDE TKR   | ANDEL I %  |
|---|--|--|--|
| HERANTIS PHARMA OY<br>LÄKEMEDEL   | 5 850  | 384<br><b>384</b>  | 0,1%<br><b>0,1%</b>  |
| SAS PREF<br>TRANSPORT   | 10 933   | 4 526<br><b>4 526</b>  | 0,9%<br><b>0,9%</b>  |
| SANDVIK<br>UPONOR<br>VOLVO B<br>VERKSTADSINDUSTRI   | 101 100<br>31 069<br>38 180  | 7 724<br>3 398<br>3 234<br><b>14 356</b>   | 1,5%<br>0,7%<br>0,6%<br><b>2,8%</b>  |
| NORDEA BANK<br>SHB A<br>FINANS  | 41 200<br>-10 700  | 3 745<br>-3 923<br><b>-178</b>   | 0,7%<br>-0,8%<br><b>0,0%</b>   |
| XACT BEAR<br>FONDER   | 17 469   | 1 903<br><b>1 903</b>  | 0,4%<br><b>0,4%</b>  |
| CATENA<br>D. CARNEGIE CO AB<br>HEMFOSA PREF<br>PLATZER FAS B<br>SPONDA<br>FASTIGHET OCH BYGG  | 31 469<br>11 205<br>25 714<br>337 560<br>20 000  | 3 328<br>509<br>8 601<br>11 308<br>689<br><b>24 435</b>  | 0,7%<br>0,1%<br>1,7%<br>2,2%<br>0,1%<br><b>4,8%</b>  |
| YIT<br>BYGG OCH ANLÄGGNING  | 11 000   | 447<br><b>447</b>  | 0,1%<br><b>0,1%</b>  |
| <b>Summa aktierelaterade värdepapper</b>  |  | <b>45 873</b>  | <b>9,0%</b>  |
| ARLA FC 150109<br>BERGVIK SKOG 150318<br>BOLIDEN 150217<br>FABEGE 150205<br>HEXAGON 150203<br>PEAB 150204<br>HEXAGON 150129<br>WALLENSTAM 150126<br>VATTENF 150311<br><b>Företagscertifikat och växlar</b>  | 10 000 000<br>10 000 000<br>15 000 000<br>15 000 000<br>15 000 000<br>15 000 000<br>10 000 000<br>20 000 000<br>10 000 000   | 9 999<br>9 984<br>14 986<br>14 990<br>14 992<br>14 991<br>9 995<br>19 992<br>9 995<br><b>119 924</b>   | 2,0%<br>2,0%<br>2,9%<br>2,9%<br>2,9%<br>2,9%<br>2,0%<br>3,9%<br>2,0%<br><b>23,5%</b>   |
| AKELIUS 180309 FRN<br>BLACK EARTH 171030<br>GETINGE FRN 150529<br>GÖTEBORG 170812 FRN<br>HEMFOSA FRN 170404<br>HEMSÖ FRN 170620<br>HUSQ OBL 171128 3,87<br>IKANO FRN 170220<br>INTRUM 190515 FRN<br>KLÖVERN 170119 FRN<br>LOOMIS 191218 FRN<br>MEDA 160405 FRN<br>NCC TRE FRN 190318<br>SBAB 181011 FRN<br>SBAB 7.16% 150608 PE<br>SKANSKA 161122 FRN | 5 000 000<br>5 000 000<br>6 000 000<br>8 000 000<br>7 000 000<br>10 000 000<br>2 000 000<br>8 000 000<br>5 000 000<br>7 000 000<br>10 000 000<br>8 000 000<br>8 000 000<br>5 000 000<br>5 000 000<br>4 000 000 | 4 973<br>4 500<br>6 030<br>8 023<br>7 009<br>10 072<br>2 145<br>8 037<br>4 839<br>7 183<br>10 008<br>8 012<br>7 954<br>5 084<br>5 138<br>4 104 | 1,0%<br>0,9%<br>1,2%<br>1,6%<br>1,4%<br>2,0%<br>0,4%<br>1,6%<br>0,9%<br>1,4%<br>2,0%<br>1,6%<br>1,6%<br>1,0%<br>1,0%<br>0,8% |



| FINANSIELLA INSTRUMENT UPPTAGNA<br>TILL HANDEL VID REGLERAD MARKNAD 2014-12-31    | ANTAL      | MARKNADS-<br>VÄRDE TKR | ANDEL I %     |
|---|------------|------------------------|---------------|
| SKANSKA 180312 FRN  | 8 000 000  | 8 328                  | 1,6%          |
| SPARB SYD 160610 FRN  | 5 000 000  | 5 075                  | 1,0%          |
| SPB ÖRE 150225 FRN  | 3 000 000  | 3 004                  | 0,6%          |
| SPB ÖRESUND 221121 F  | 3 000 000  | 3 147                  | 0,6%          |
| STH1576 150318 6.00   | 70 000 000 | 70 871                 | 13,9%         |
| SUOMEN HYP 160523   | 5 000 000  | 5 044                  | 1,0%          |
| SWB HYP 151230 +0,70  | 20 000 000 | 20 140                 | 3,9%          |
| SWB HYP 182 150318  | 10 000 000 | 10 071                 | 2,0%          |
| WALLENSTAM 170605 FR  | 7 000 000  | 7 000                  | 1,4%          |
| VOLVO TR 160603 FRN   | 5 000 000  | 5 047                  | 1,0%          |
| VOLVOFI 150202 5.19%  | 10 000 000 | 10 040                 | 2,0%          |
| VOLVOFI 150505 5.35%  | 5 000 000  | 5 081                  | 1,0%          |
| VOLVOFI 160919 FRN  | 5 000 000  | 5 048                  | 1,0%          |
| ÅLANDSB 150914 FRN  | 5 000 000  | 5 014                  | 1,0%          |
| <b>Stats- och företagsobligationer</b>  |            | <b>266 021</b>         | <b>52,1%</b>  |
| <b>Summa finansiella instrument upptagna<br/>till handel vid reglerad marknad</b> |            | <b>431 818</b>         | <b>84,5%</b>  |
| Övriga tillgångar och skulder netto   |            | 78 986                 | 15,5%         |
| <b>Nettoförmögenhet</b>   |            | <b>510 804</b>         | <b>100,0%</b> |

**Emittenter med flera typer av värdepapper**

|                    |        |
|--------------------|--------|
| Hexagon            | 24 987 |
| SBAB               | 10 222 |
| SKANSKA            | 12 431 |
| Sparbanken Öresund | 6 151  |
| Swedbank Hypotek   | 30 211 |
| Wallenstam         | 26 992 |
| Volvo AB           | 8 281  |
| Volvofinans        | 20 168 |

## Balansräkning

### Belopp i tkr

| <b>TILLGÅNGAR</b>                                 | <b>2014 12 31</b> | <b>2013 12 31</b> |
|---|-------------------|-------------------|
| Finansiella instrument med positivt marknadsvärde | 435 302           | 366 590           |
| Bank och övriga likvida medel                     | 92 763            | 73 117            |
| Övriga kortfristiga fordringar not 1              | 8 244             | 15 550            |
| <b>SUMMA TILLGÅNGAR</b>                           | <b>536 309</b>    | <b>455 258</b>    |

### SKULDER

|   |               |               |
|---|---------------|---------------|
| Finansiella instrument med negativt marknadsvärde | 3 484         | 3 797         |
| Övriga kortfristiga skulder not 2                 | 22 021        | 24 121        |
| <b>SUMMA SKULDER</b>                              | <b>25 505</b> | <b>27 918</b> |

|                        |                |                |
|------------------------|----------------|----------------|
| <b>FONDFÖRMÖGENHET</b> | <b>510 804</b> | <b>427 340</b> |
|------------------------|----------------|----------------|

### POSTER INOM LINJEN

|   |        |        |
|---|--------|--------|
| Ställda säkerheter för inlånade värdepapper | 26 849 | 20 404 |
| i procent av fondförmögenheten              | 5,3%   | 4,8%   |
| Ställda säkerheter för derivat              | 3 000  | 0      |
| I procent av fondförmögenheten              | 0,6%   | 0,0%   |

### Not 1

|   |              |               |
|---|--------------|---------------|
| Övriga kortfristiga fordringar              |              |               |
| Upplupna räntor                             | 4 996        | 4 114         |
| Ej erhållen likvid försäljn av värdepapper  | 3 248        | 11 437        |
| <b>Summa övriga kortfristiga fordringar</b> | <b>8 244</b> | <b>15 550</b> |

### Not 2

|  |               |               |
|--|---------------|---------------|
| Övriga kortfristiga skulder              |               |               |
| Skuld till fondbolag                     | 455           | 485           |
| Ej erlagd likvid köp av värdepapper      | 20 119        | 23 592        |
| Övriga skulder                           | 5             | 3             |
| Skuld inlösen av fondandelar             | 1 442         | 40            |
| <b>Summa övriga kortfristiga skulder</b> | <b>22 021</b> | <b>24 121</b> |

## Resultaträkning

### Belopp i tkr

|   | 2014 01 01<br>-2014 12 31 | 2013 01 01<br>-2013 12 31 |
|---|---------------------------|---------------------------|
| <b>Intäkter och värdeförändring</b>           |                           |                           |
| Värdeförändring på aktierelaterade instrument | 13 523                    | 12 970                    |
| Värdeförändring på ränterelaterade instrument | -34                       | 847                       |
| Ränteintäkter                                 | 4 530                     | 4 481                     |
| Utdelningar                                   | 2 305                     | 289                       |
| Övriga intäkter                               | 0                         | 0                         |
| Valutakursvinster och -förluster netto        | 2 264                     | 2 384                     |
| <b>Summa intäkter och värdeförändring</b>     | <b>22 588</b>             | <b>20 970</b>             |
| <b>Kostnader</b>                              |                           |                           |
| <b>Förvaltningskostnader</b>                  |                           |                           |
| Ersättning till fondbolaget                   | -7 808                    | -6 371                    |
| Ersättning till förvaringsinstitut            | 0                         | 0                         |
| Räntekostnader                                | 0                         | 0                         |
| Aktielånekostnader                            | -186                      | -47                       |
| <b>Summa kostnader</b>                        | <b>-7 994</b>             | <b>-6 418</b>             |
| <b>Årets resultat</b>                         | <b>14 594</b>             | <b>14 553</b>             |
| <b>Förändring av fondförmögenhet</b>          |                           |                           |
| Fondförmögenhet vid årets början              | 427 340                   | 329 991                   |
| Andelsutgivning                               | 107 679                   | 108 672                   |
| Andelsinlösen                                 | -38 808                   | -25 875                   |
| Resultat enligt resultaträkning               | 14 594                    | 14 553                    |
| Lämnad utdelning                              | 0                         | 0                         |
| <b>Fondförmögenhet vid årets slut</b>         | <b>510 804</b>            | <b>427 340</b>            |
| Värdeförändring på finansiella instrument     |                           |                           |
| <b>Aktierelaterade finansiella instrument</b> |                           |                           |
| Realisationsvinster                           | 21 903                    | 16 372                    |
| Realisationsförluster                         | -9 148                    | -2 390                    |
| Orealiserade vinster/förluster                | 768                       | -1 012                    |
| <b>Summa</b>                                  | <b>13 523</b>             | <b>12 970</b>             |
| <b>Ränterelaterade finansiella instrument</b> |                           |                           |
| Realisationsvinster                           | 0                         | 0                         |
| Realisationsförluster                         | 0                         | 0                         |
| Orealiserade vinster/förluster                | -34                       | 847                       |
| <b>Summa</b>                                  | <b>-34</b>                | <b>847</b>                |

Stockholm den 27 april 2015

Dan Brändström  
Styrelsens ordförande

Bertil Villard

Per-Olof Nilsson

Torgny Prior

Lars-Ove Wijk  
Verkställande direktör

*Revisionsberättelse för fonden ligger i ett separat dokument. Hittar du denna rapport på hemsidan ligger den precis ovanför denna Årsberättelse, får du den skickad till dig via mail eller post ska du ha fått den bifogad.*

## Övrigt

Prior&Nilsson Fond och Kapitalförvaltning AB startade verksamheten hösten 2002 då tillstånd erhöles från Finansinspektionen att bedriva värdepappersrörelse, investeringsrådgivning och annan näringsverksamhet. Bolaget har idag sju medarbetare varav två förvaltare.

Fondernas innehav av finansiella instrument värderas till senaste tillgängliga betalkurs eller om sådan saknas till köpkurs. Om kurser saknas inhämtas värdering av instrument från tredje part.

Värdepappersbolaget och fonden erhöil förnyat tillstånd att utöva fondverksamhet (omauktorisering) 2005-11-18.

Finansinspektionen gav 2012-05-14, med stöd av 1 kap. 4 § lagen (2004:46) om investeringsfonder, förnyat tillstånd att driva fondverksamhet och tillstånd för diskretionär portföljförvaltning avseende finansiella instrument.

Bolaget är sedan maj 2012 ett fondbolag och inte längre ett värdepappersbolag.

## Definitioner

### Omsättningshastighet

Den lägsta av summan av köpta eller sålda värdepapper under perioden dividerat med genomsnittlig fondförmögenhet.

### Sharpekvot

Sharpekvot är ett mått på fondens riskjusterade avkastning och beräknas som nettot av årsavkastningen över riskfria räntan dividerat med fondens risk definierat som standardavvikelse. En hög Sharpekvot visar på en god avkastning i förhållande till risk.

### Standardavvikelse

Standardavvikelse är ett statistiskt mått som anger spridningen i en datamängd. Standardavvikelsen är beräknad på fondens dagliga värdering uppräknad till årsbasis.

### Totalkostnad

Totalkostnaden är summa kostnader enligt resultaträkningen med tillägg av transaktionskostnader i form av courtage.

### TKA

Totalkostnaden uttryckt i procent av genomsnittligt förvaltad kapital omräknad till årstakt.

### TKA för engångsinsättning om 10 000 kronor

Totalkostnad i kronor som under perioden är hänförlig till ett innehav som vid periodens början uppgick till 10 000 kronor och behållits till periodens slut omräknad till årstakt.

### TER (Total Expense Ratio)

TER inkluderar förvaltningsavgifter till förvaltningsbolaget samt depåavgifter till förvaringsinstitut.

### OMXS GI

är ett index som redovisar utvecklingen på den svenska börsen inklusive utdelningar.

## Redovisningsprinciper

Denna årsberättelse har upprättats enligt följande;

Fonderna Yield och Idea har upprättats enligt lagen (2004:46) om investeringsfonder och Finansinspektionens föreskrift FFFS 2008:11.

Fonderna Sverige Aktiv och Realinvest har upprättats enligt lagen (2004:46) om värdepappersfonder och Finansinspektionens föreskrift FFFS 2013:9.

I övrigt tillämpas bokföringslagens bestämmelser i tillämpliga delar.

Fondernas innehav av finansiella instrument värderas till senaste tillgängliga betalkurs eller om sådan saknas till köpkurs. Om kurser saknas inhämtas värdering av instrument från tredje part.

## Fondernas bankgiro och kontonummer hos Swedbank

|                              |                               |
|------------------------------|-------------------------------|
| Yield bg nr 5807-8866        | kontonr 8901-1, 913 561 521-0 |
| Idea bg nr 605-9190          | kontonr 8901-1, 913 561 560-8 |
| Sverige Aktiv bg nr 885-7898 | kontonr 8901-1, 923 702 757-9 |
| Realinvest bg nr 180-2289    | kontonr 8901-1, 934 467 735-7 |

## Fakta om fonderna och fondbolaget

Revisor: Auktoriserade revisor Henrik Nilsson, Deloitte AB, SE-113 79 Stockholm.

Förvaringsinstitut: Swedbank AB (publ), Stockholm.

Fondförvaltande bolag: Prior&Nilsson Fond och Kapitalförvaltning AB, Box 7136, SE-103 87 Stockholm  
Tel: 08-441 77 00 Fax 08-441 77 01  
E-mail: info@pnfonder.se Hemsida: www.pnfonder.se

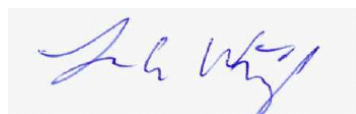
Aktiekapital: SEK 1,25 miljoner.

Styrelse: Dan Brändström, styrelsens ordförande  
Lars-Ove Wijk, VD  
Torgny Prior, ställföreträdande VD  
Per-Olof Nilsson  
Bertil Villard

Ägare via Prior&Nilsson och partners AB:

Lars-Ove Wijk  
Torgny Prior  
Per-Olof Nilsson  
Bo Larsson

Stockholm den 27 april 2015



Lars-Ove Wijk  
VD